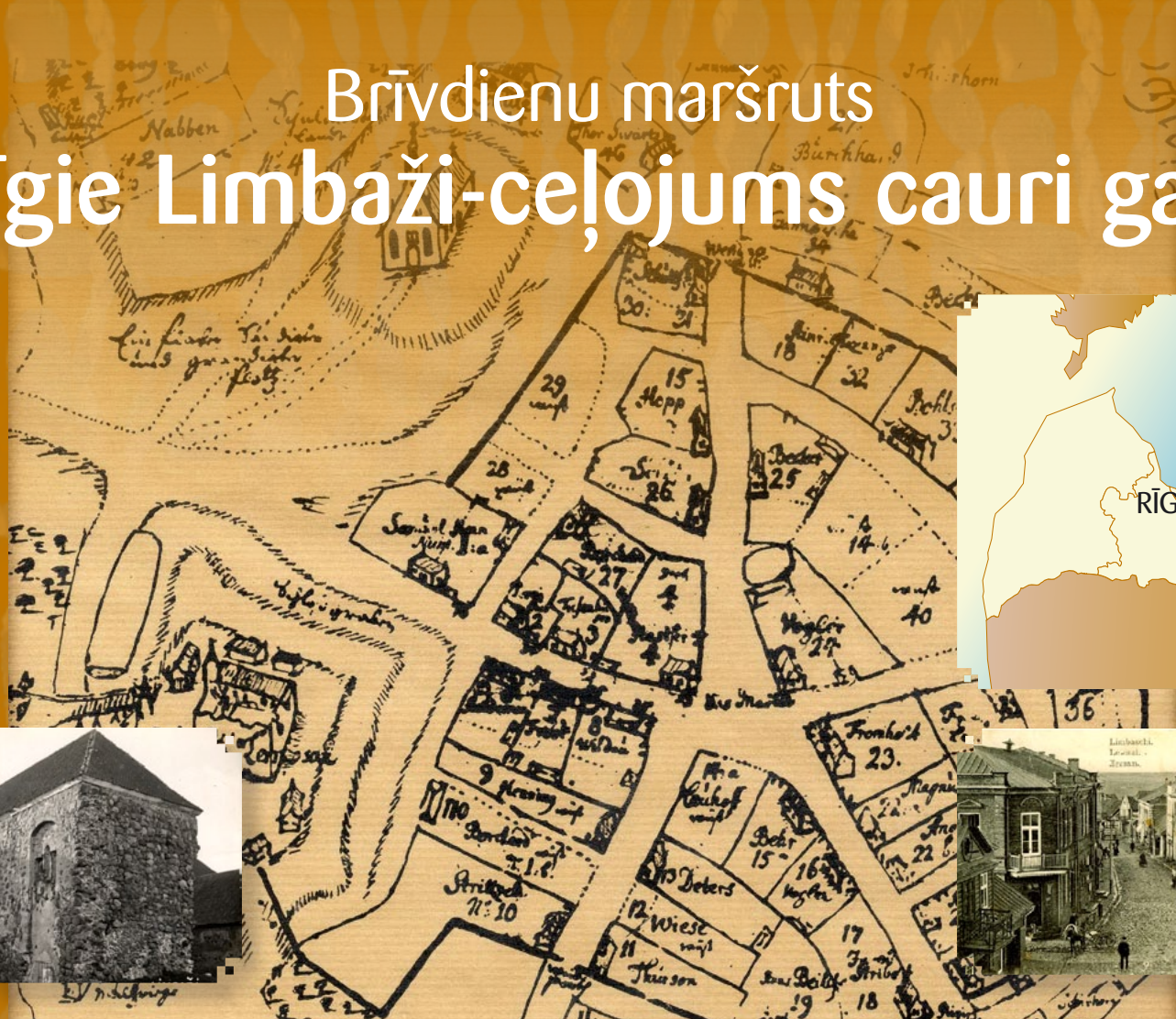


Brīvdienu maršruts Nesteidzīgie Limbaži-ceļojums cauri gadsimtiem



Limbažu novada tūrisma informācijas centrs

Torņa iela 3, Limbaži
Tāl.: 64070608, 28359057
e-mail: tic@limbazi.lv
skype: visitlimbazi
twitter: visitlimbazi
www.draugiem.lv/visitlimbazi
www.visitlimbazi.lv

Gidi

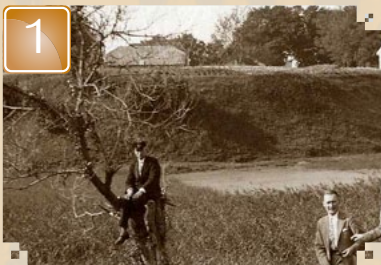
Limbažu muzejs, Burtnieku iela 7, Limbaži
Tāl.: 64070632
Mob.: 26351433



Materiāls sagatavots projekta „Limbažu vēsturiskā centra renovācija tūrisma attīstībai” ietvaros, līgums Nr. PPA/3.4.2.1.1/09/02/004

Brīvdienų maršruts

Nesteidzīgie Limbaži-ceļojums cauri gadsimtiem



1 Lībiešu pilskalns-Ķezberkalns

Bijusī lībiešu pils un apmetnes vieta. Ir versijas, ka Limbažos atradusies viena no centrālajām Metsepoles novada pilīm. 1961. gadā izveidota II pasaules kara padomju karavīru atdusas vieta.



2 a) Limbažu ev. luteriskā baznīca. Lībiešu iela 2, tālr.:64023849, <http://sites.google.com/site/limbazudraudze/>

Kopš 17.gadsimta beigām Limbažu luteriskā baznīca ar savu smailo torni ir pilsētas augstākā dominante. Mūra baznīca celta 1679.–1680. g. pēc būvmeistara R. Bindenšū projekta par Rīgas rātes līdzekļiem. Ēka vairākkārt cietusi ugunsgrēkos. Baznīcas interjerā ir saglabājušies dažādu stilu un periodu mākslas priekšmeti- kanceļaltāris, kancele, u.c. Sezonā (maijs- septembris) atvērta apmeklētājiem. Baznīcas dārzā atrodas Latvijas Brīvības cīņu piemineklis.



b) Kristus Apskaidrošanas pareizticīgo baznīca. Klosters iela 8, tālr.: 64023538

Limbažu pareizticīgo draudze ir viena no vecākajām Latvijā un baznīcas ēka lielākā Vidzemē ārpus Rīgas. Tā celta 1900.–1903. g. neobizantiešu stilā pēc trīsdaļu tipa projekta Livonijas laika klostera teritorijā. Jaunībā baznīcā kalpojis arhibīskaps tēvs Jānis Garklāvs, cilvēks, kurš II pasaules kara beigās izglāba Tihvīnas Dievmātes Brīnumdarītājas ikonu.



3 a) Ķildes iela

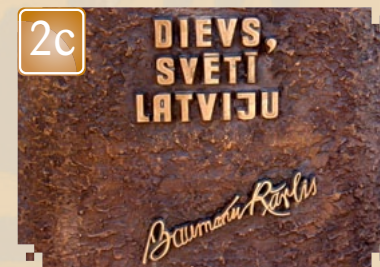
Viena no pilsētas apļveida ielām, uz šīs ielas 18.-19. gs. atradās turīgu Limbažu pilsoņu, tirgotāju un amatnieku privātmājas.

b) „Rokoko pieskāriens”, Ķildes iela 2

Nams ar rokoko stilstikas ieejas durvīm piederējis Limbažu ādu ģērētājam.

c) Bijušais pilsētas cietums, Ķildes iela

Bijusī Limbažu cietuma koka ēka. Ir saglabājušās liecības, ka no šī cietuma, ar nagiem izdrupinot pamatus un apakšējo koka vainagu, ir izbēdzis cietumnieks.



Brīvdienu maršruts

Nesteidzīgie Limbaži-ceļojums cauri gadsimtiem



4 a) Jūras vārtu vieta

Tagadējā Jūras iela šķērso bijušo Rīgas vārtu vietu (bijušais ceļš uz Rīgu). Jūras iela savulaik nebija vienkārši iela- atklātnes vēsta-Lemsaļ Boulevard! To visā garumā ieskāva liepu un citu koku aleja. Jūras iela iebrucējus sagaidīja ar īpatnēju vizītkarti-izkārtņēm. Pie namiem secīgi karājās zārks, kliņģeris, zārks, kliņģeris, velosipēds...[Se la vi!](#)

b) Bijušās filca izstrādājumu fabrikas teritorija, Mūru iela 21, tālr.:26525600

Vienīgais lielais rūpniecības uzņēmums pilsētā visā Limbažu vēsturē. Pastāvējis arī ar nosaukumu Chapellerie et Filature de Lemsaļ. Kantora ēkas abos stāvos zem vēlāku laiku apdares slēpjas interesanta jūgendstila perioda interjeri (nav pieejami publiskai pieejai). Vienā no ēkām ir atjaunots bijušais „Limbažu filca” kultūras nams. 20.gs. sākumā cepuru fabrikā strādāja gandrīz puse pilsētas iedzīvotāju, mazpilsētas ikdiena sākās un beidzās ar fabrikas signālu.



5 a) Tirgus laukums (tagadējais Baumaņu Kārļa laukums)

Limbažu vēsturiskais centrs unikāls ar savu plānojumu jeb radiālo ielu tīklu, kas veidojies 1385. gadā pēc pilsētas aizsargmūra uzcelšanas. Viduslaiku plānojums pilsētas centrālajā zonā ar nelielām izmaiņām saglabājies līdz mūsdienām. 13.-14.gs. dibinātajām Livonijas pilsētām plāni tika nosprausti atbilstoši kādai ģeometriskai formai-Limbažu kopējā konfigurācija bijusi iecerēta kā ideāls aplis.

b) Saviesīgās biedrības ēka

Te atrodas Limbažu Saviesīgās biedrības ēka (celta 1850.g.), kurā savulaik darbojies Latvijas valsts himnas autors Baumaņu Kārlis. Saviesīgajā biedrībā Baumaņu Kārlis vadīja 2 nodaļas- Humora un jautrības vakarus, un mūsdienā [google](#) pirmsākumus- „Jautājumu un atbilžu vakarus”. No viņa dāvinātajām grāmatām biedrības ēkā izveidota pirmā publiskā bibliotēka pilsētā.



6 a) T.s. Zviedru garnizona baznīca, Dzirnau iela

Ēka celta 17. gs. kā zviedru garnizona cietokšņa būve, iespējams bijušais arsenāls, tagad privātpašums.

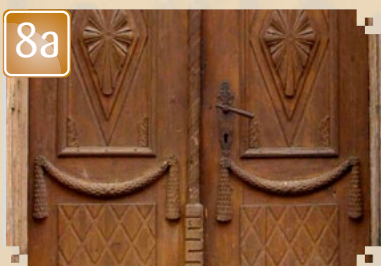
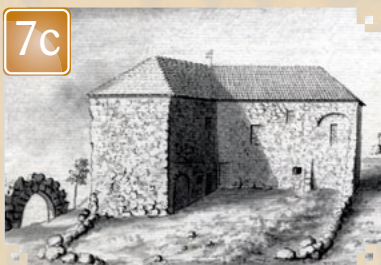
b) Pils iela

Iela saglabājusi vairākus Limbažu kalēja G. Šķiltera veidojumus. G.Šķilteris savā laikā darbojies Brīvprātīgo ugunsdzēsēju biedrībā (BUB) un bijis arī BUB goda biedrs Limbažos. Iela saplūst ar bijušo viduslaiku pils aizsargrāvi.



Brīvdienų maršruts

Nesteidzīgie Limbaži-ceļojums cauri gadsimtiem



- 7** a) **Bijušais viduslaiku pils aizsarggrāvis**
b) **Rīgas rātes jaunā pils Limbažos-Limbažu pilsētas muzejs.**

Burtnieku iela 7, tālr.: 64070632.

Iekārtots eleganta klasicisma perioda ēkā, kas celta 19.gs. 30. gados. Apskatāma vēstures ekspozīcija un izstādes. Ieeja: Ls 0,30/0,60

- c) **Gotikas vēsmas- Rīgas arhibīskapa rezidences drupas un skatu tornis**
Burtnieku iela 7, tālr.: 64070632

Pils būvniecība sāka 13.gs. pirmajā pusē, 15.-16. gs. tā bija Rīgas arhibīskapa rezidence. 1999. gadā uzsākti pilsdrupu konservācijas darbi. Pils „vārtu torņa,” vietā izbūvēts skatu tornis. No pilskalna ziemeļu nogāzes izplūst avotiņš. Pils pagrabstāvā iespējams aplūkot vienīgo saglabājušos telpu pilī. Ar koka konstrukciju iemarķēta Rīgas arhibīskapa bijusī apartamentu vieta. Uz kāpšana tornī: Ls 0,20

- 8** a) **Bagāta krievu tirgotāja koka nams,** Burtnieku iela 3
19. gs. I cet. veidotais durvju portāls ir Valsts nozīmes mākslas piemineklis.

- b) **Limbažu „Vecais rātsnams”,** Burtnieku iela 4

Ēka celta 18. gs. otrajā pusē un piederējusi lieltirgotājam Braunšveigam. 19. gs. vidū to nopirkusi Limbažu rāte

- c) **Sienu gleznojumi,** Burtnieku iela 4

Kāpņu telpā atjaunota Art Deco stila apdare, bet mansarda stāva divās zālēs- restaurēti vēlinā rokoko stila interjeri.

- 9** „**Vecais ugunsdzēsēju depo”,** Torņa iela 3, tālr.: 64070608

Ēka celta 19.gs. otrajā pusē historisma periodam raksturīgās formās, t.s. ķieģeļu stilā. Tornī saglabātas oriģinālās kāpnes. Salīdzinoši apgrūtinošais kāpiens un stiklotās grīdas rada ekstrēmās izjūtas. Pa pietkā stāva lodziņiem paveras skati uz vecpilsētas centrālo daļu. Ir iespēja nofotografēties pie restaurēta ugunsdzēsēju auto, kas īpaši patīk mazajiem apmeklētājiem. Ēkā atjaunota 19.gs. interjera apdare. Ieeja: Ls 0,20/0,40



Brīvdienu maršruts

Nesteidzīgie Limbaži-ceļojums cauri gadsimtiem



10 **Ausekļa Limbažu teātris**, Parka iela 7, Limbaži, tālr.29409992, www.spelesprieks.lv

„Teātra māja” - interesanta funkcionalisma stila ēka. Savulaik šajā vietā atradusies BUB biedrības māja. Vienības parks un teātra māja atklāta 1892. gadā. Mūsdienās tiek piedāvāta iepazīšanās ar teātra māju, foto un video materiāliem par teātra pirmsākumiem, mūsdienu aktivitātēm, teātra tērpu uzlaikošana, iejušanās izrādes tēlos, fotosalons, kolektīvās sportiskās aktivitātes Vienības parkā (maijs-oktobris, tikai ar iepriekšēju pieteikšanos). Pie Teātra mājas Vienības parkā apskatāma statuja „Bučotāji” (tēlniece O.Šilova) un tēlnieka K. Baumaņa pilsētai dāvētās skulptūras.



Suvenīri:

Limbažu muzeja salons, Burtnieku iela 7, tālr.:64070632

Limbažu TIC, Torņa iela 3, tālr.:64070608

Limbažu grāmatnīca, Jūras iela 3, tālr.: 64021053

Ēdināšana:

Trīs kambari, Baumaņu Kārļa laukums 3, tālr.: 64070711, www.kambari.lv

Tornis, Torņa iela 1, tālr.: 64022400

Tonuss, Parka iela 18, tālr.: 29266202

Viesis, Rīgas iela 16, tālr.: 64070651

Picērija „Pica Lulū”, Rīgas iela 8, tālr.: 64022858, www.lulu.lv

