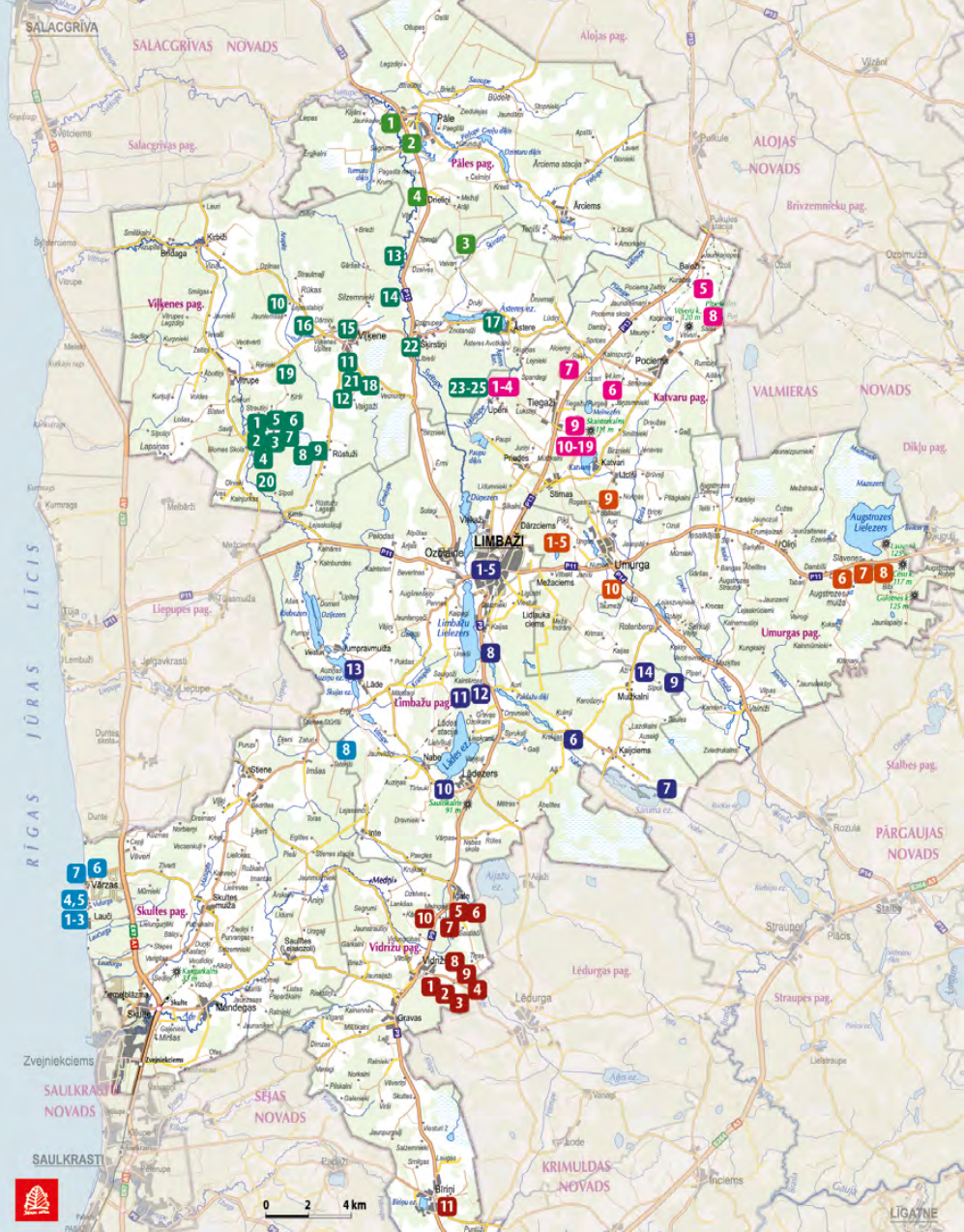


Daina Čakste

**LIMBAŽU NOVADA  
AKMEŅI, SENVIETAS UN SVĒTVIETAS**





0 2 4 km

LIGATNE

## levads

Šajā izdevumā apkopota informācija par Limbažu novada mazāk pazīstamiem objektiem: senām kulta vietām, senvietām, avotiem un akmeņiem: dižakmeņiem un akmeņiem, kurus cilvēks laika gaitā izmantojis savām vajadzībām. Akmens pielietojums laika gaitā ir bijis visdažādākais – tas kalpojis gan kā ierocis, darba rīks, pielūgšanas objekts, gan kā celtniecības materiāls, elktēls un skulptūra, robežzīme, kapa piemineklis un c.

Limbažu novads ir bagāts ar interesantām vietām un to apzināšana turpinās.

Senvietas ir nepārvērtējama mūsu kultūras sastāvdaļa. Senvietas nav tikai atsevišķi vides objekti, tās veido mūsu saikni ar pagātni, ar savām saknēm.

Svētvietas ir vietas ar augstu pozitīvo enerģētisko un informatīvo līmeni, parasti nostāstiem un teikām apvītas, ar savdabīgu un daudziem neizprotamu pievilksnās spēku. Atnākot uz šiem enerģētiskajiem centriem ar labiem nolūkiem, ir iespējams sakārtot domas, uzlabot veselību, iegūt gaarīgo līdzsvaru, kas palīdzēs atrisināt daudzas ikdienas problēmas.

Arī ūdens avotiem ir liela nozīme cilvēka dzīvē. Ūdens atslābina, mundrina, veldzē un dziedina. Tautā pazīst veselības avotus, acu avotus, svēt-avotus un Māras avotiņus. Ir avoti, kuru dziednieciskajām īpašībām ļaudis tic joprojām.

Šis izdevums vairāk orientēts uz interesentiem, te apkopoti līdz šim zināmās vietas Limbažu novadā, jo daudzi objekti atrodas grūti pieejamās vietās. Gribēju parādīt, ar ko bagāts mūsu novads. Tūristiem vieglāk pieejamās vietas izdevumā īpaši atzīmētas, visi akmeņi apsekoti 2013. gadā.

Daina Čakste, novadpētniece

Teika

## Kā akmeņi radušies

*Pasaules sākumā Dievs bijis taisns, bet bargs zemes valdnieks. Dieva bardzība vētrai nepatikusi, tāpēc viņa gājusi ar sūdzību grāmatu pie paša Dieva, ko Dievs atraidījis. Par to vētra gribējusi Dievam atriebt un sajaukt viņa radīto pasauli. Nu viņa skraidījusi pa visām pasaules malām, gaisā griezdama gan putekļus, gan smiltis.*

*Dievs to ieraudzījis un tai uzsaucis: „Miers! Viss, ko vētra pacēlusi, lai nokrīt kā smagi akmeņi.”*

*Putekļi un smiltis tad pārvērtušies par akmeņiem un nokrituši, kur viņi vēl tagad stāv. Tā radušies akmeņi, ko vētra vairs nevarējusi pakustināt. Vēl tagad vētra, lai Dievam atriebtu, griežot gaisā visu, ko varēdama.*



1

**1 Akmens ar krustu** pašlaik atrodas nogāzes malā pie Limbažu pilsdrupām. To atrada 2001. gada vasarā, paplašinot ielu pie Limbažu pienotavas Mazezera krastā. „Pēc 1929. gadā pierakstītiem nostāstiem te kāds vīrs, vārdā Gulbis, nokritis no siena vezuma un nosities, tādēļ negadījuma vietā nolikts akmens ar krustu.” Iespējams, šis ir tas pats akmens, kas veltīts šim negadījumam. GPS 57° 30' 59", 24° 42' 46".



2

**2 Limbažu avots** atrodas pie pilsdrupām netālu no akmens ar krustu. Pie avota var nokāpt pa kāpnēm, kas ved pa nogāzi lejā. Limbažnieki iecienījuši šī avota ūdeni. GPS 57° 30' 59", 24° 42' 45".



3

**3 Lielezera akmens** ir vietējas nozīmes dižakmens, kas sameklējams Limbažu Lielezera R krastā netālu no mototrases, bijušajā grants karjerā. Akmens redzams no ceļa. Tā izmēri: augstums 1,94 m, apkārtmērs 8,9 m, tilpums 5 m<sup>3</sup>. GPS 57° 30' 15", 24° 41' 43".

**4 Vecie pareizticīgo kapi. Akmens ar krustiem.** Kapsētas A malā aptuveni vidū pie akmens krāvuma žoga atrodas neparasts slīpi savvēries akmens. Tā abās pusēs iekalti krusti – priekšpusē parastais, bet otrā pusē pareizticīgo krusts un zem tā gadskaitlis 1902. Iespējams, tas ir pareizticīgo kapu kapakmens, jo līdz pat 1952. gadam šajos kapos tika apglabāti pareizticīgo draudzes locekļi. Pašlaik kapsēta ir izpostīta. GPS 57° 30' 24,3", 24° 43' 28,4".

**5 Limbažu Lielezers.** Rakstītajos avotos parādās, ka ezeram viduslaikos bijis arī otrs nosaukums – Svētezers. Ezers ir 4,3 km garš, tā maksimālais dziļums ir 6,5 m, vidējais – 3,8 m, lielākais platums 0,7 km. Ezera krastā atrodas airēšanas bāze, sporta un atpūtas komplekss, peldvieta un dabas taka 3,6 km garumā.

Par Limbažu Lielezeru ir šāda teika: „Kādā pagājušā gadu simtenī Lielezera apkārtnes iedzīvotāji sākuši ķert zivis ar dzelzs durkļiem, caur ko ezerā dzīvojušas ar durkļiem sakropļotas zivis. Tas ezeram pavisam nepaticis, tāpēc tas taisījies aiziet uz citu – zivīm labvēlīgāku – apgabalu. Gatavodamies uz aiziešanu ar visām zivīm, ezers pirmajā dienā spēcīgi vilņojies, otrajā dienā arī vēl vilņojies ar ciešu krākšanu, bet trešajā dienā jau sākuši celties gaisā ūdens stabi. Cilvēki, baidīdamies par ezera aiziešanu, uzmeklējuši divpadsmit svētus cilvēkus un tos nostādījuši ap ezeru par sargiem. Ceturtajā dienā ezera ūdens arī pacēlies uz aiziešanu. Svētie cilvēki tūlīt svētījuši nemierīgo ūdeni un ezera visdziļākā vietā iesvieduši zelta krustu. Ūdens tūlīt nomierinājies un palicis savā vecā vietā līdz pat šai dienai.”



4



**6** *Ikšķiļu svētliepa* atrodas Kaijciema ceļa labā pusē lauka vidū aptuveni 200 m no ceļa un netālu no *Ikšķiļu* mājām. Tā ir daudzstumburu liepa ar 2 lielākiem stumbriem, no kuriem viena apkārtmērs ir 3,17 m, bet otrs – 3,00 m. Stāsta, ka senatnē liepai bijuši 12 stumbri. Par to, ka šī patiešām ir svētliepa, liecina vietējo ļaužu ticējums, ka tā aug senā baznīcas vietā un apakšā vēl saglabājušies baznīcas pagrabi. *Ikšķiļu* svētliepa kā aizsargājama sena kulta vieta iekļauta valsts nozīmes arheoloģijas pieminekļu sarakstā. GPS 57° 26' 30", 24° 47' 7,6".

**7** **Unkšu (Kaijciema) bedrīšakmens** tika atrasts 2010. gada septembrī plāvā netālu no *Unkšām*, tas atrodas pretī Mežciema ceļam Kaijciema–Ruckas ceļa labajā pusē aptuveni 200 m no ceļa. Tā virsmā ir 11 labi saskatāmas un vēl 12 iespējamās bedrītes. Akmens tilpums ir 2 m<sup>3</sup>. Tas atrodas uz privātas zemes un laika gaitā neesot kustināts. GPS 57° 25' 15", 24° 51' 20".

**8** **Robežakmens pie bijušajām Paldažu dzirnavām.** Aptuveni 300 m uz A no bijušām Paldažu dzirnavām paugura Z galā zem liela ozola (apkārtmērs 3,32 m) ir no akmeņiem sakrauta kupīca un vidū robežakmens ar krustu. Akmens izmēri: garums 50 cm, platums 40 cm. GPS 57°27' 53,6", 24°43' 32,6".



**9** **Krusta akmens pie Sīpolu mājām** atrodas aptuveni 700 m aiz *Sīpoliem* pa meža ceļu caur aizaugušu izcirtumu ceļa kreisajā pusē grāvja malā. Jau 1938. gada 9. decembrī avīzē „Limbažu Vēstnesis” publikācijā „Umurgas Sīpolkalna dzirnavas un kapakmens mežā” aprakstīts šis akmens un notikumi ap to:

*„Vecos laikos starp Umurgas pagasta „Sīpolu” un „Miežu” mājām atradies liels mežs, pa kuru bieži maldījušies cilvēki. Reiz kāds nabags caur šo mežu gājis uz „Miežu” mājām un tā apmaldījies, ka pat nesapratīs, kur rīta, kur vakara puse. Viņš gājis un tā maldījies pa mežu, kamēr tam uzklupuši plēsīgi suņi un to nokoduši. Apkārtnējie nabagi, to dzirdot, ļoti noskumuši un visi steigušies nelaimīgo apbedīt. Par kapa vietu izraudzījušies „Sīpolu” māju kalniņu. Visi nabagi aiz liela žēluma par nelaimīgo ar saviem nažiem un duncišiem no akmens izkaluši pieminekli ar ugunskrustu priekšpusē un to uzceluši tai vietā, kur nabags nokosts. Šis piemineklis vēl tagad tur atrodas. Ļaudis runā, ka naktīs, gar šo pieminekli ejot, var dzirdēt suņu riešanu, kaukšanu un plēšanos. Runā arī, ka šis minētais piemineklis uzcelts Ziemeļu kara laikā par piemiņu gadījumam, kad tur sēdējis Zviedrijas karalis un vērojis kaujas notikumus.”* Akmens izmēri: augstums 1,15 m, platums 46 cm, biezums 15 cm. GPS 57° 27' 36", 24°51' 16".





10

**10 Empagu avots** atrodas aiz Lādezersa ciemata apmēram 1 km pa ceļu uz Nabes pusi līdz asfalta beigām, tad pie pirmā krustojuma pa kreisi aptuveni 50 m un pēc tam pa tikko saredzamu taciņu gar meža un aizaugušas pļavas malu līdz mežā labi iestaigātai taciņai, kas ved uz avotu. Augšupejošais avots atrodas enerģētiski spēcīgā vietā, tam ir 5–9 izvirdumi, kas nes baltu smilti. Avota izvirduma vietas ir dziļas – 1,5 m. „Senos laikos Lieldienu rītos vietējie iedzīvotāji te nākuši mazgāt mutes un peldinājuši avotā savus sivēnus, lai tie aug brangi un dūšīgi.” Empagu avots iekļauts kultūrvēsturiskajā izziņas takā „Lādezers”.

GPS 57° 25' 4,5", 24° 41' 3,4".

**11 Dzelzceļa zemju robežstabi.** Šie betonētie stabiņi atrodas starp Lādes bijušo staciju un Līezera pieturu, savulaik tie norobežoja dzelzceļam piederošās zemju teritorijas. Visvairāk tie saglabājušies aiz *Ceļmalu* mājām gar bijušo dzelzceļu. Uz stabiņiem ir betonā izliets samazināts valsts ģerboņa attēls. Stabiņu virszemes daļa ir 30–50 cm.

**12 Ceļmalu akmens** atrodas pie *Ceļmalu* mājām caur pagalmu ejoša ceļa malā. Blakus aug vitols. Akmens izmēri: platums 1,5 m, garums 2,8 m, augstums 2,2 m un apkārtmērs 8,1 m. Tas ir vietējas nozīmes dižakmens ar 9,3 m<sup>3</sup> tilpumu.

GPS 57° 27' 6,4", 24° 42' 45,4".



11



13

**13 Avotiņu robežakmens** atrodas Auziņu ezera DA krastā *Avotiņu* mājai piederošā zemē. Tā virsma ir līdzena, ar iekaltu nelielu krusta zīmi. Robežakmens izmēri: garums 82 cm, platums 44 cm, augstums 14 cm. GPS 57° 28' 29", 24° 36' 18,7".

**14 Ozolnieku zviedru valnis** atrodas pie *Ozolniekiem*, kādreiz bijušā Āžu kroga ceļa malā. Tas ir ar slīpām malām, aptuveni 3 m augsts centrālajā daļā, apmēram 150 m garš un apaudzis ar kokiem un krūmiem. Valnis atrodas līdzenumā, ap to ir ganības. Arī par šo valni ir vairākas teikas. Viena no tām: *“Vissivākā kauja bijusi starp Kalna muižu un Āža krogu. Kalna muižas apcietinājumā bez zviedru zaldātiem bijuši arī Limbažu un Vainižu apkaimes zemnieki. Ka te bijušas lielas kaujas, to liecina arī pie Āža kroga kaujā kritušu krievu kareivju plašais kaps. Pēdīgā kauja šini vietā notikuse, no jūras puses paceļoties pārņoņa negaisam, ko zviedri gribējuši izmantot sev par labu. Zviedri ar visiem spēkiem uzbrukuši krieviem. Krievi nonākuši kritiskā stāvoklī un, laba neparedzēdami, visu savu zelta un sudraba naudu iebēruši lielā podā un aprakuši aizsargvalni. Pārņoņa negaisis pārgājis kaujas lauku, griezies atpakaļ uz jūras pusi un tā sitis lietu zviedru acīs, ka tiem bijis jāatstāj kaujas lauks. Krievi, redzēdami, ka zviedri bēg, dzinušies tiem pakaļ un, prieka pārņēmti, aizmirsuši savu aprakto podu. Šis naudas pods vēl tagad atrodas valnī, to kārtīgi apvaktējot kritušie krievu kareivji. Katram cilvēkam, kuram atgdoties apgulties pie naudas poda, sapnī rādotos krievu kareivis un liedot cilvēkiem tur uzturēties. Pie tam katrs cilvēks, kurš sapnī redzējis kareivi un ar to sarunājies, ļoti ātri aizmirstot vietu, kur gulējis. Reiz pie naudas poda apgūlies kāds nabags. Sapnī tam rādījies vecs krievu ģenerālis un teicis, ka tani vietā esot aprakts naudas pods, kur viņš guļot, un viņam esot atļauts to izrakt. Nabags pamodies un tūlīt steigzies pie kaimiņiem meklēt lāpstu, ar ko naudu izrakt. Neviens viņam to nav devis. Steigā skrienot no viena kaimiņa pie otra, tas pārskrējies un nomiris. Tā apraktais pods vēl tagad atrodas krievu kareivju aizsargvalnī.”* GPS 57°28' 12", 24° 49' 46".



12



14

**1 Ozolkalniņa akmens.** Svētupes kreisajā krastā atrodas Ozolkalniņš, kur aug daudz ozolu. Ir nostāsts, ka senos laikos zviedri promiedami iestādījuši ozolus un teikuši, ka atgriezies, kad koki būs lieli. Te ir arī akmens ar iekaltu sieviešu intīmo vietu. „*Stāsta, ka pirms apmēram simt gadiem pie šī akmens bijusi satikšanās vieta „Ķirpaku” māju saimniekam no Svētciema pagasta otrpus upei ar savu izredzēto no pāliešiem, un viņam visa tā mīlas lieta tā patikusi, ka licis savam kalpam to iemūžināt un iekalt akmeni.*” Akmens Ozolkalniņā ir diezgan grūti sameklājams.  
GPS 57°42' 36", 24° 37' 30".



**2 Āzenbergas piemiņas akmens** atrodas pretī Lauru mājām Svētupes labā krasta nogāzē. Blakus aug liela liepa. Akmens ir neliels un uz tā virsmas iegravēts šāds teksts:  
*Pirmd.5.Julijš 1867.*  
*G.L.: J.B.: B.J.*  
*J.K.: M.K.: E.B.*

Arī šis akmens ir diezgan grūti sameklājams. Par šo vietu ir šāds nostāsts: „*To vietu, kur akmens, sauc par Āzenbergu. Svētupes krastā bija izveidoti celiņi un sakopts krasts. Tā veidošanu un kopšanu veicis dzirnavnieka Birkenfelda tēvs. Akmeni iegravētais gada skaitlis – Āzenbergas atklāšanas laiks un norādīti arī strādnieku vārdu un uzvārdu pirmie burti. Šīs vietas izveidošana notikusi vienlaikus ar Pāles dzirnavu palaišanu.*”  
GPS 57° 41' 54", 24° 38' 52".



**3 Vaivaru dižakmens atrodas** apmēram 40 m no Pāles un Viļķenes pagasta robežas pa Šķirstiņupīti tās labajā krastā izcirtuma jaunaudzē. Vaivaru akmens ir 10 m<sup>3</sup> liels. Tā izmēri: garums 5,45 m, platums 3,80 m, augstums 2,10 m. Perimētrs – 14,50 m.  
GPS 57° 38' 42", 24° 42' 12".



**4 Drieliņu dižakmens** (vietējās nozīmes) atrodas Svētupes labā krasta lēzenās nogāzes krūmājā pretī Drieliņu muižas parkam, *Cielaviņu* saimniecības īpašumā. Akmenim ir trīsstūra forma, tā tilpums ir 8,4 m<sup>3</sup>, apkārtmērs – 10,70 m, augstums – 1,45 m.  
GPS 57° 40' 13", 24° 39' 49,7".

## Skultes pagasts



**1 Lauču zīmju akmens** atrodams starp Lielo un Mazo Lauču akmeni neliela strausta malā. Reizēm pēc lielākām vētrām šis akmens pārklāts ar smiltīm. Akmens virszemes daļa nav liela. Tas ir 25 cm augsts, tā platums ir 90 cm un garums 1,70 m. Akmens garenais virziens Z-D. Zīmes veido aptuveni 65 cm gara likloča līnija, kas ietur A-R virzienu, to krusto īsākas līnijas, viena no tām – ar noslēgtiem galiem. Vēl ir divi pareizas formas apļu iekalumi ar sfēriskām bedrītēm centrā.  
GPS 57° 22' 4", 24° 24' 4,7".



**3 Mazais Lauču akmens** atrodas aptuveni 150 m no Lielā Lauču akmens uz Rīgas pusi liedagā. Tā augstums 2 m, apkārtmērs 9,6 m, virszemes tilpums 10 m<sup>3</sup>. Arī šis akmens ir valsts aizsargājams dabas objekts.  
GPS 57° 22' 1", 24° 24' 5,4".



**2 Lielais Lauču akmens** atrodas pie *Vidlauču* mājām liedagā. 1853. gadā ledus krāvumi to iznesuši krastā. Akmens augstums 2,15 m, apkārtmērs 12,25 m, virszemes tilpums 20 m<sup>3</sup> un aprēķināts, ka tas sver 60 t. Šis akmens ir valsts aizsardzībā.  
GPS 57° 22' 4,7", 24° 24' 3,7".



**4 Zirkakmens vai Trīsstūra akmens** ir pludmalē smiltīs netālu no *Vārzām* Rīgas virzienā. Tas ir zilganpelēkā krāsā un reizēm vairāk vai mazāk pārklāts ar smiltīm.  
GPS 57° 22' 46", 24° 24' 00".





**5 Akmens ar uzrakstu.** Blakus Zirgakmenim pludmalē atrodas akmens ar iekaltu uzrakstu *M.A. 1936.H.K.*

Preti Zirgakmenim apmēram 150 m no krasta jūrā bezvēja laikā saskatāmi **3 Putnu akmeņi**. Tos par atpūtas vietu bieži izmanto kaijas. Par šiem akmeņiem ir nostāsts: „1895. gada pavasarī pēc bargas ziemas Duntē uz Vārzas raga ledus turējis vēl ap Jurgu dienu, kad vecais Alksnis savu mantu pa jūras ledu vedis uz jauno dzīvesvietu. Pēkšņi ledus sācis virzīties uz krastu, pajūgs ar visu dzīvo un nedzīvo mantību iznests krasta kārklos, bet jūrā uz zemūdens raga vairāk nekā 100 m no krasta, kur dziļums ir ap pusotru metru, pacēlies apmēram 20 m augsts ledus krāvums. Šī krāvuma vidū apmēram 12 m augstumā atradies prāvs akmens, kas, ledum izkūstot, pievienojies pārējiem akmeņiem jūrā.” Kopš tā laika uz Vārzas raga no ūdens ārā slienas 3 akmeņi, kas iekļauti ģeoloģiskajā uzskaitē.



**6 Vārzu 1. robežakmens** atrodams ceļa kreisajā pusē blakus mājas sētai un tieši pretī bijušā zivju pārstrādes ceha „Dunte plus” teritorijas iezogojuma stūrim. Tā izmēri ir nelieli: garums 52 cm, platums 46 cm, augstums 32 cm. Uz akmens virsmas iekalts gadskaitlis 1865. + . Šis varētu būt Skultes muižas zemju robežakmens. GPS 57° 22' 56,5", 24° 24' 8,1".



**7 Vārzu 2. robežakmens** gul smiltīs Vārzu pludmalē tieši pretī bijušā zivju pārstrādes ceha ēkam un skurstenim. Tas ir paliela izmēra: garums 2 m, platums 1,26 m un augstums 0,40 m. Uz virsmas ir šāds iekalums: N.1, gadskaitlis 1865 + un vienā malā J 8. Iespējams, ka šis akmens reizēm tiek ieskalots smiltīs. Robežakmens varētu būt uz Skultes un Dunties muižu zemju robežas. GPS 57° 22' 58", 24° 23' 56".

**8 Jezuītu akmens.** Šis robežakmens šādi nosaukts pēc „Dabas retumu krātuves” ziņām. Robežakmens atrodas starp *Teterišu* un *Kliķu* mājām tieši uz Limbažu un Skultes pagasta robežas mežā liela un jauna rakta novadgrāvja malā – apmēram 10 m no tā. Akmens ir paliels – tā augstums 1,18 m, garums 2,70 m, platums 0,82 m un apkārtmērs 7,50 m. Uz akmens virsmas iekaltas šādas zīmes: / 186+, bet kreisajā stūrī – kristiešu krusts. Domājams, ka šis robežakmens varētu būt uz Limbažu Pilsmuižas zemju robežas. Akmens ir diezgan grūti atrodams. GPS 57° 25' 52,7", 24° 38' 18,7



## Umurgas pagasts

Abpus Maizezeram privātipašumos atrodas 5 robežakmeņi. Ir ziņas, ka šie akmeņi ir Limbažu Pilsmuižas 17. gs. zemju robežakmeņi. Pašlaik tie tiek izmantoti kā privāto mežu robeža starp kaimiņu zemēm.

**1 1. robežakmens** atrodas Maizezera Limbažu pusē apmēram 200 m no meža ceļa. Šis akmens neatrodas oriģinālā vietā, jo meža darbos ir izkustināts. GPS 57° 31' 2,5", 24° 45' 32,9".

**2 2. robežakmens** atrodas pie strauta un kvartāla zīmes meža ceļa kreisajā pusē robežkūpicas malā. Šim akmenim ir pa daļai nodilusi krusta zīme. GPS 57° 31' 7,7", 24° 45' 40".



1



2

**3 3. robežakmens** atrodas Maizezera ZA pusē 6 m no ceļa ezera pusē uz stigas. Akmens izmēri: garums 92 cm, platums 83 cm, augstums 20 cm. GPS 57°31' 16", 24° 46'9,5".

**4 4. robežakmens** atrodas meža ceļa labajā pusē no krustojuma pa izcirtuma ceļu aptuveni 500 m no 3. robežakmens eglīšu jaunaudzēs malā. Tā izmēri: garums 84 cm, platums 60 cm, augstums 7 cm. GPS 57° 31' 23,7", 24° 46' 42,9".



3



4



5

**5 5. robežakmens** ir apmēram 300 m pa izcirtuma ceļu uz priekšu līdz meža malai. Akmens atrodas meža ceļa kreisajā pusē aptuveni 10 m no pļavas malas. Šim robežakmenim nav ierastās krusta zīmes, bet gan iekalts aplis 8 cm diametrā. ZR pusē neliels 12 cm garš iekalums ZR-DA virzienā. GPS 57° 31' 5,8", 24° 46' 58,4".

**6 Augstrozes Liepleju elku ozoli** – sena kulta vieta. Ozoli aug netālu no *Liepleju* mājām. Tie saredzami arī pāri diķim no Augstrozes baznīcas puses. Pašlaik saglabājušies 4 ozoli, kas bijuši sastādīti četrstūrī - 3 ozoli ir grupā, bet 1 – atstāts diķa malā. Apkārt aug bērzu birzs un krūmi. Te senos laikos pielūguši dievus, nesot tiem ēdienu un karinot zarus lupatiņās. Ozolu apkārtmēri: 4,40 m; 4,30 m; 4,40 m; 4,40 m. GPS 57° 30' 16", 25° 0'10".



6

**7 Zviedru cepure.** Sena viduslaiku nocietinājuma vieta. Atrodas Augstrozē pie *Bērtuļu* mājām ceļa kreisajā pusē apmēram 70 m no tā. Kalniņa malas mākslīgi nostāvinātas, tā augstums ir aptuveni 5 m. Apkārt pakalnam sastādītas lapegles, kas tagad izaugušas par milzu kokiem.

Par šo vietu ir vairākas teikas, arī, piemēram, šāda: „*Zem šī kalna apglabāts zviedru ģenerālis, un karavīri ar cepurēm sanesuši smiltis virsū*”. Cits variants:

„*Kalns sanests ar cepurēm un šineliem, lai uzstādītu lielgabalus Augstrozes pils apšaudēt.*”

GPS 57° 30' 36,4", 25° 0' 0,9".



**8 Augstrozes Krusta kalns.** Ir nostāsti, ka vēl 18. gs. pirmajā pusē augstrozieši pielūguši vecos latviešu dievus. Ziemeļu kara laikā 1710. gadā Pēteris I uzdāvināja plašu novadu Vidzemē savam ģenerālim grāfam Mellinam. Grāfs pēc tam pārdeva Augstrozi no Šlēsvisgas izceļojušajam baronam Kārlim Gersdorfam. Pārdošanas līgumā norādīts, ka nocērtams pagānu svētozols un iznīcināmi upuru altāri Ozolu kalnā – tagadējā Krusta kalnā. Tā vietā uzceļams krusts un palejā baznīca, uzarami pagānu kapi un ierīkojama kristīgo kapsēta.

Ar Krusta kalnu saistās arī vairākas teikas. Viena no tām: „*Savā laikā Augstrozē dzīvojis ļoti bargs kungs. Viņa meita iemīlējusi kāda zemnieka dēlu un aizvien satikusies ar viņu muižas tuvumā esošā kalnā. Kungs tomēr to novērojis un reiz abus jauniešus pārsteidzis pašā kalna virsotnē. Lielās dusmās būdams, viņš abus nonāvējis ar zobenu. Vēlāk kungs tai vietā licis uzcelt lielu krustu. Tad arī pats kalns nosaukts par Krusta kalnu.*”

2010. gadā Krusta kalnā uzstādīts jauns krusts, sakārtots pats kalns – notīrīts apaugums un uzstādītas norādījuma zīmes.

GPS 57° 30' 25", 25° 0' 05".



**9 Baltsaru robežakmens** – bijušās vecsaimniecības robežakmens. Tas atrodas ceļa Smiltnieki–Umurga kreisajā pusē pie *Baltsaru* mājām, netālu no lielā bērza ceļmalas pļavā. Akmens izmēri: garums 40 cm, platums 30 cm, augstums 5 cm. GPS 57° 32' 10", 24° 48' 5,2".

**10 Jaundambišu zviedru valnis** atrodas pie bijušajām *Jaundambišu* mājām mežā, orientēts A-R virzienā, vietām nostiprināts ar akmeņu krājumumu, centrālajā daļā pārrakts ar platu meliorācijas novadgrāvi. Pašlaik ap valni ir izcirtuma jaunaudze un arī pats valnis ir aizaudzis. Kopējais vaļņa garums ir apmēram 430 m, abos galos tā augstums pakāpeniski samazinās, līdz izlidzinās. Centrālā daļā tā augstums ir 4–5 m. Pie vaļņa ir apgrūtināta pieeja. Par šo valni ir arī teika: „*Ziemeļu karā pie Umurgas pagasta Dambišu mājām krievi sakāvuši zviedrus un, tiem pakal dzīdamies, turpat atstājuši lielu lādi ar naudu. Naudas lādes sargi, ievainoti kareivji, cits pēc cita nomiruši. Palikuši tikai divi – ievainots ģenerālis un ievainots kareivis. Viņi cita nav zinājuši darīt, kā naudas lādi ar visu naudu ierakt kaujas vaļņos, kur tā vēl tagad atrodoties. Ja kāds apguļoties uz vaļņa virs naudas lādes, tad sapnī rādoties kareivis un ar šautenes durkli triecot gulētāju projām. Kad paiešot noteiktais laiks, tad naudas lāde ar visu naudu tikšot atrasta.*”

GPS 57° 30' 03", 24° 47' 05".

# Vidrižu pagasts



1

**1 Akmens – menhīrs - pie Uplejām** atrodas gravā aptuveni 500 m no *Upleju* mājām strausta kreisajā krastā. To var atrast, ejot no Vidrižu–Lēdurgas ceļa gar gravas malu apmēram 200 m. Šis akmens ir 2,34 m augsts trīsstūra formas stabs. Akmens pakājē veikts neliels kontrolrakums (1,40 m x 2 m x 0,30 m), kas pierāda, ka akmens turpinās dziļumā, un ir redzams, ka apkārt akmenim veidots sīkāku akmeņu krāvums. Par šo akmeni ir nostāsts: „*Vidrižu muižas barons pavēlējis, lai šo akmeni nogādā pils dārzā, bet zemnieki to nav varējuši izdarīt, kaut barons solījis maksāt, cik vajadzētu.*”

GPS 57° 20' 18", 24° 41' 47,1"



2

**2 Akmens Upleju senkapos** – neliels interesants akmens ar iedobi.

GPS 57° 20' 27", 24° 41' 48"

**3 Akmeņu krāvumi pie Uplejām.** Blakus Upleju senkapiem Aģes lēzenajā krastā atrodami akmeņu salikumi kā regulāras formas dažāda izmēra lielāki un mazāki akmeņu apļi.

GPS 57° 20' 26", 24° 41' 53"



3



4



5



6

**4 Bateriju kalniņš pie Ložkalniem.** Pie *Ložkalnu* mājām Aģes kreisajā krastā atrodas neliels ar priedēm apaudzis uzkalniņš. Vietējie zina stāstīt, ka tur zviedru – krievu karā bijusi frontes līnija un šis kalniņš mākslīgi uzbērts liелgabaliem. Blakus pie *Upleju* mājām atrodas zviedru kapi. GPS 57° 20' 32,7", 24° 41' 37,4"

**5 Vidrižu 1. robežakmens** atrodas tieši ceļmalā pagriezienā uz Emiļa Melngaiļa muzeju. Šis robežakmens izmantots kā dekoratīvs elements. Uz akmens pa daļai redzams gadskaitlis 1868. Robežakmens uz šo vietu ir pārvietots no citurienes. GPS 57° 22' 18", 24° 41' 0,4"

**6 Vidrižu 2. robežakmens** atrodas grāvja malā pie šosejas uz Vidrižu pusi apmēram 50 m no 1. robežakmens. Akmens ir neliels, uz tā virsmas ir uzraksts 1868. N4+. Arī šis robežakmens neatrodas savā vietā, tas pārvietots, kad 1868. gadā Ilgates muiža atdalīja pagastam daļu savas zemes. GPS 57° 22' 16", 24° 40' 56,6"



7

**7 Akmens ceļa stabiņš** atrodas blakus A. un M. Andrusu etnogrāfisko priekšmetu muzeja ēkai. Šādi stabiņi senāk plaši izmantoti ceļu būvē. GPS 57° 22' 19", 24° 41' 2,3".



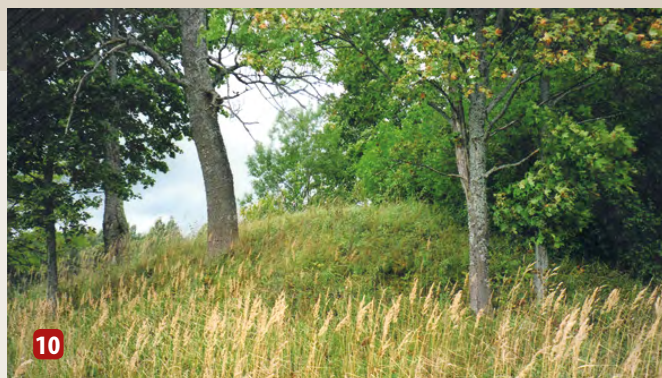
8

**8 Akmens pretī Tiņu dīķim.** Šis vietējās nozīmes dižakmens atrodas ceļa kreisajā pusē pirms Aģes tilta iepretī *Tiņu* mājas dīķim. Akmens izmēri: augstums 2,24 m, platums 8,62 m un tilpums 5 m<sup>3</sup>. Blakus - no lauka nolasītu akmeņu kaudze. GPS 57° 20' 47", 24° 42' 01".



9

**9 Kaķu bedrīšakmens - kultakmens.** Visnoslēpumainākie kultakmeņi ir bedrīšakmeņi, kas atrodami gandrīz visur pasaulē. Šo akmeņu vecumu zinātnieki vērtē līdz pat vairākiem gadu tūkstošiem. Ir vismaz 30 hipotēžu, kāpēc cilvēki veidojuši akmeņos bedrītes. Tiek uzskatīts, ka šie akmeņi saistīti ar veļu kultu, citi domā, ka akmeņos atveidots zvaigžņu stāvoklis debesis, tās bijušas upurvietas u.tml. Kaķu bedrīšakmens atrodas apmēram 140 m no Aģes upes labā krasta pamazām aizaugošanas pļavas vidū uz Kaķu mājai piederošās zemes. Blakus bedrīšakmenim ir izcirtums. Akmens garums – 3,25 m, platums 3 m, apkārtmērs 11,8 m, virszemes tilpums 6 m<sup>3</sup>. Akmens virsmā iedobts aptuveni 80 sfērisku bedrīšu, kuru dziļums ir 3–10 cm. Gar akmens A malu visā garumā iekalta 6–8 cm dziļa un tikpat plata rene. Vietēji iedzīvotāji šo akmeni sauc arī par Mēness akmeni. Kaķu bedrīšakmens ir arheoloģijas piemineklis. GPS 57° 20' 30,1", 24° 42' 3,37".



10

**10 Elku kalniņš.** To sauc arī par Jāņkalniņu, Upurkalnu, Mironkalniņu, tur bijusi sena kulta vieta. Kalniņš atrodas Limbažu–Raganas šosejas labajā pusē pašā ceļa malā pie bijušā Lejas kroga, netālu no Emiļa Melngaiļa muzeja uz Vidrižu pusi. Elku kalniņš ir arheoloģijas piemineklis. GPS 57° 22' 8,6", 24° 40' 35,9".

**11 Rijnieku zviedru kapu akmens** atrodas netālu no Rijnieku mājām uzkalnā iepretī Bīriņu pils teritorijai. Šī vieta apaugusi ar bērziem, tur ir arī 2 ozoli. Kapu akmens ir 0,84 m augsts un 0,54 m plats. Uz tā iekalti 7 krusti, no kuriem viens ir lielāks par pārējiem. GPS 57° 14' 26,5", 24° 39' 57,4".



11

# Viļķenes pagasts



**1 Blomes 1. robežakmens** atrodas *Viziņu* mājas ceļa kreisā pusē Dzirnupītes krastā 6 m no ceļa malas. Blakus tam ir 4 lieli akmeņi, akmeņu kaudze un milzīgs ozols ar 5,51 m apkārtmēru. Robežakmens izmēri: garums 60 cm, platums 56 cm, akmens virsmā neliela krusta zīme. GPS 57°34' 26", 24° 32' 21"



**2 Blomes avots** atrodams pie Blomes muižas R nogāzes. Diezgan lielais avots laika gaitā izmantots saimnieciskām vajadzībām. Tā garums ir 3 m, platums 1–1,5 m. Gar nogāzes malu burbuļo no avota iztekošs strauts. GPS 57° 34' 33", 24° 31' 59"

**3 Blomes avota rezervuārs.** Jau muižas laikos 7 m no avota izbūvēts 3 x 3 x 1,2 m liels rezervuārs, kurā tika uzkrāts avota ūdens, ko ar trieces palīdzību pa caurulēm aizvadīja uz ēkām. Ūdens rezervuārs izmantots arī padomju laikos.

**4 Liepavots** pie Blomes muižas atrodas netālu no Blomes muižas pārvaldnieka mājas bijušā ezera nogāzē muižas parka malā. Avots iztek no tam virsū augošas lielas liepas apakšas. GPS 57° 34' 26", 24° 32' 11"



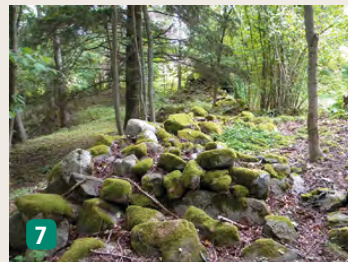
**5 Blomes akmens krāvuma tilts** pār Dzirnupīti. Tilts atrodas uz *Viziņu* mājas ceļa un ir aptuveni 60 m garš. Tas ir garākais akmens krāvuma tilts Latvijā, uzņēmējs 2010. gada projektā „Neapzinātais kultūras mantojums”. Tilta tuvumā Dzirnupītes labajā krastā aug ozols (tā apkārtmērs 4,68 m) un gar upītes krastu – Blomes muižkunga stādītās strauspapardes. GPS 57° 34' 27,6", 24° 32' 22,63"



**6 Blomes Velna kalniņš** atrodas bijušā Dzirnezera otrā krastā. Tas apaudzis ar kokiem (pārsvarā kļavām) un krūmiem. Uz kalniņa aug arī divi ozoli, lielākā apkārtmērs ir 3,68 m. Te ir arī no lauka savāktu akmeņu kaudzes. Velna kalniņa izmēri ir 22 x 25 m. Kā radies Velna kalniņa nosaukums, nav zināms. GPS 57° 34' 31", 24° 32' 04"



**7 Mežuļu akmens krāvumi.** Blomes pusē pie *Mežuļu* mājām saskatāmi akmens krāvumi. Mājas D pusē atrodas akmens krāvuma sēta augstumā no dažiem desmitiem centimetru līdz 2 m, bet R pusē akmeņu krāvums līdz 8 m platā joslā aizpilda gravu. Te zem krāvuma izveidota caurteka, pa ko iztek avotiņš. Krāvumi norobežo mājas D un R apkaimi 200 m garumā, tie atrodas uz privātas zemes. GPS 57° 33' 44,9", 24° 32' 24,7"





**8 Blomes purva robežakmens** atrodas netālu no *Vecstrobu* mājām Blomes purva malā stigas kreisajā pusē. Robežakmens nav no mazajiem: apkārtmērs 7,70 m, garums 2,5 m, augstums 0,6 m. Iespējams, tas kādreiz iezīmēja Viļķenes muižas un Mētakas pusmuižas zemju robežas. Uz akmens virsmas ir uzraksts *V.W: v M 1789*. Ir arī labi redzama iekalta krusta zīme ar 3 noslēgtiem galiem. GPS 57° 33' 49, 24° 34' 21".



**9 Taka uz Blomes purva robežakmeni** sākas iepretī Jaunstrobu mājām. Takai ir norādījuma zīmes, iekārtoti tiltiņi un dēļu laipas. Šo taku iekārtojusi biedrība *Rustets*.

**10 Dzilnas dižakmens** atrodas Dzilnas mežā uz R no Arupītes un 150 m no ceļa Viļķene–Ķirbiži. Pirms *Dzilnu* mājām lielā ceļa labā pusē iebraukts meža ceļš. Pa to jādodas līdz stigu krustojumam un tad pa stigu aptuveni 300 m Z virzienā līdz vietai, kur stigas kreisajā pusē aug apses, dažas egles un daži bērzi. Te apmēram 30 m no stigas pa kreisi mežā atrodas Dzilnas akmens. Tā izmēri: platums 2,8 m, garums 3,10 m, augstums 1,70 m un apkārtmērs 13,3 m. Akmens tilpums ir 10 m<sup>3</sup>. GPS 57° 38' 58", 24° 32' 55".



**11 Katrīnas akmens** meklējams bijušā Katrīnas saimniecības mežā. Pa Rūstuzu ceļu netālu no Viļķenes centra pirms bijušās fermas ir krustojums ar *Augustiņu* mājas ceļu. Te jānogriežas pa labi un meža malā no grāvja likuma akmens jāmeklē DR–D virzienā jeb iedomātā grāvja turpinājumā aptuveni 150 m attālumā. Šī akmens garums ir 3,10 m, platums 2,70 m, augstums 1,70 m, apkārtmērs 9,65 m un tilpums 7 m<sup>3</sup>. Tas ir vietējās nozīmes dižakmens, grūti atrodamas. GPS 57° 36' 20", 24° 35' 39".



**12 Vaigažu Ozoliņu akmens** atrodas 50 m uz R no *Ozoliņu* mājas saimniecības ēkas aizauguša smilšu karjera nogāzē. Akmens pa daļai atrakts 1972. gadā. Tā virszemes daļas izmēri: garums 3,30 m, platums 3,10 m, augstums 2,20 m un tilpums 9 m<sup>3</sup>. Tas ir vietējās nozīmes dižakmens. GPS 57° 35' 03", 24° 36' 44".



**13 Rīgas rātes mežu robežakmens** atrodas SIA *Rīgas meži* piederošās Katrīnas mežniecības mežā aiz *Briežu* mājām. Krustojumā jānogriežas pa labi un pa labu meža ceļu jābrauc līdz galam. No turienes jāgriežas pa labi pa izdangātu meža ceļu garām izcirtumiem ceļa abās malās līdz labajā pusē redzamam iežogotai aizaugušai priēžu jaunaudzēs sētai pretējam galam. Tad gar grāvja un sētas D malu jāiet līdz grāvju krustojumam, kur atrodas šis robežakmens. Uz akmens virsmas iekalts uzraksts 1798 un + ar 2 noslēgtiem galiem. Robežakmens izmēri: garums 1,2 m, platums 1,08 m, augstums 0,3 m. GPS 57° 39' 46", 24° 38' 56,8".





14

**14 Sīpolkalnu akmens** meklējams Svētes labajā krastā pretī *Sīpolkalnu* mājām blakus Svētes metāla tilta konstrukcijām. Akmens izmēri: garums 3,30 m, platums 2 m, augstums 1,20 m un apkārtmērs 10,60 m. Vietējās nozīmes dižakmens tilpums ir 5 m<sup>3</sup>. GPS 57° 38' 45,5", 24° 39' 8,5".

**15 Viļķenes Baznīckalns** atrodas pašā Viļķenes centrā uz Z no *Pabērzu* mājām. Uzkalns ieapaļš, apaudzis ar zāli, malās aug lieli lapkoki – bērzi, ozoli, liepas. Saskaņā ar vietējām teikām, tur atradusies baznīca ap kuru bijusi ierīkota kapsēta. Iespējams, tur atradusies vecā Sv. Katrīnas baznīca, pirms 19. gs. sākumā uzcelta jauna. Baznīckalns ir vietējas nozīmes arheoloģiskais piemineklis.

**16 Viļķenes bļodakmens** atrodas ceļā Viļķene–Ķirbiži kreisajā pusē aiz bijušās pareizticīgo baznīcas drupām un Viļķenes kapiem nelielā mežiņā, apmēram 25 m no upītes, ko vietējie sauc par Urdziņu. Ceļa malā ierīkota norādījuma zīme, pāri upītei – tiltiņš un laipas, kas ierīkotas vairākās talkās. Arī akmens apkārtne sakopta. Viļķenes bļodakmens ir rupjgraudains, sarkanīgs granīts. Tas atrodas savā pirmatnējā vietā. Akmens diametrs ir 1,15–1,20 m. Vidū iekaltās bļodas diametrs ir 35 cm, dziļums 15–22 cm. Arī Viļķenes akmenim, tāpat kā visiem Rietumkurzemes bļodakmeņiem, gar sāniem ik pēc 8,5 cm iekaltas tradicionālās 5 cm platās rievās. Akmens cilindriski apdarinātās daļas augstums ir 50 cm. Apakšējā daļa neizveidota, rupji apskaldīta. Bļodakmens augstums – 85 cm. Tas guldīts uz akmeņu šķembām, starp kurām daudz koka ogļu. Agrākos laikos ap akmeni bijušas ganības. GPS 57° 37' 16", 24° 34' 19".



15



16

**17 Āsteres obelisks** atrodas Āsteres ezera R krastā dažus metrus no stāvkrasta. Tas balstās uz kvadrātveidīgas granīta pamatnes. Obelisks veidots no Latvijai neraksturīgiem smilšakmeņiem un sastāv no 3 daļām. Tā augstums ir 3,75 m. Vidējā daļā vēl saskatāmi hieroglifi, kas lasāmi kā Ptolemaja vārds, obelisks sabojāts ar dažādiem uzrakstiem. 19. gs. otrajā pusē Baltijas muižnieki pievērsās senatnes imitācijai, un vietējie stāsta, ka obelisku no Eiropas atvedis Šķirstiņu barons Zommers. Domājams, ka tas vēlāk izmantots par robežstabu starp Āsteres un Šķirstiņu muižu zemju īpašumiem. GPS 57° 37' 03", 24° 41' 15".



17

**18 Akmens krāvums Roču mājas zemē.** Iespējams, ka kādreizēja diķa malā ir iegarens akmeņu krāvums no 15 akmeņiem. Krāvuma izmēri ir šādi: garums – 4,30 m, platums – 2,60 m. Blakus aug ozols ar trīm kopā saaugušiem stumbriem. Apkārt sazēlušī krūmi. Turpat netālu avoksnāja malā no laukakmeņiem sakrāta 3 līmeņu pakāpienu rinda. GPS 57° 35' 23", 24° 37' 8,4".



18





19

**19 Riekstiņu robežakmens** atrodas starp *Riekstiņu* un *Viesturu* mājas iebrauktuvēm ceļa Lapsiņas–Blomes (taisnākais no Viļķenes uz Blomi) labajā pusē aptuveni 10 m no ceļa neliela grāvīša malā. Tieši blakus aug ozols 2,78 m apkārtmērā. Akmens virsmā ir ļoti labi saskatāmi iekalti krusti ar ZR virzienā noslēgtu galu un blakus skaitlis 12. Šis akmens savā laikā varētu būt Blomes muižas un Tīržumu pusmuižas zemju robežakmens. GPS 57° 34' 57", 24° 33' 06".

**20 Veckraukļu avots** atrodas lejpus *Veckraukļu* mājas vietas Vitrupes senkrasta nogāzē. Vietējie iedzīvotāji avotu izmanto ūdens ņemšanai. GPS 57° 32' 57,9", 24° 32' 21,6".



20



21

**21 Kubažkalniņš, Kriškalniņš** atrodas uz D no *Vāvuļu* mājām. Mājas saimnieks dzirdējis nostāstu, ka kalniņā bijuši seni kapi. Apstrādājot laukus, esot atrastas senas lietas. Kubažkalniņš ir bez krūmiem un pacēlums izdalās uz apkārtējā fona. GPS 57° 35' 5,9", 24° 36' 56,3".

**22 Svētupe.** Upe fotografēta no Šķirstiņu tilta. 47 km garā Svētupe iztek no Dūņezera Z gala un Limbažu novadā tek cauri Limbažu, Viļķenes, Pāles pagastam un tālāk cauri Salacgrīvas novadam līdz jūrai. Par Svētupi ir vairākas teikas. Viena no tām – kā Svētupe tikusi pie sava nosaukuma: „Priekš vairāk kā simt gadiem Svētupe bijusi plata un tik dziļa, ka tur varējuši peldēt lielākie jūras kuģi. Viņas krasti apauguši ar mūžamežiem, nebijuši apdzīvoti, tāpēc tai ar nebijis īpašs nosaukums, bet katrs cilvēks to saucis, kā iedomājies. Reiz kāds mantkārigs kungs ar savu kuģi braucis pa Svētupi, ieraudzījis mūžamežus, ko licis tūlīt licis cirst saviem kalpiem priekš tirgošanas. Viens viņa kalps cirtis koku uz pašu upes krastu un nejausī iesviedis cirvi upes dziļākā vietā - dzelmē. Viņš par pazudušo cirvi gauži raudājis, jo bijis nabags un nezinājis, kā tikt pie jauna cirvja. Viņš raudājis tik ilgi, kamēr no dzelmes pacēlusies ūdens meita un jautājusi, kāpēc šis raudot. „Tā un tā,“ kalps atteicis. Ūdens meita tūlīt nogrimusi dzelmē, iznesusi sudraba cirvi, to rādījusi kalpam un jautājusi: „Vai tas ir tavs cirvis?“. Kalps atteicis: „Nē, mans cirvis nebija tik spožs.“ Ūdens meita atkal nogrimusi dzelmē, iznesusi zelta cirvi un jautājusi: „Vai tas ir tavs cirvis?“. „Nē“, kalps atteicis. „Mans cirvis nebija tik spožs.“ Ūdens meita trešo reizi nogrimusi dzelmē un iznesusi dzelzs cirvi un jautājusi: „Vai tas ir tavs cirvis?“. „Jā!“, kalps priekā iesaucies. „Tas pats ir mans cirvis.“ Ūdens meita tad teikusi: „Tāpēc ka esi runājis patiesību, tev došu sudraba un zelta cirvi.“ Viņa pasniegusi kalpam visus cirvjus, tad pati iegrimusi dzelmē. Kalps, par tādu laimi priecēdamies, steidzies uz māju to pateikt saviem kaimiņiem. Viens viņa kaimiņš arī sev iekārojis sudraba un zelta cirvjus, gājis turpat pie upes un cirtis malku. Tas kādu reizi iecirtis kokā, apzinīgi cirvi iesviedis dzelmē, gauži raudājis un gaidījis ūdens meitu. Tā ar pacēlusies no ūdens un jautājusi: „Kāpēc tu raudi?“. „Tā un tā!“ kaimiņš iesaucies. Ūdens meita tūlīt iegrimusi dzelmē, iznesusi sudraba cirvi un jautājusi: „Vai tas ir tavs cirvis?“. „Jā, dārgā dvēselī! Tas pats ir mans cirvis.“ Kaimiņš sniedzies pēc cirvja, bet ūdens meita ar visu cirvi iegrimusi dzelmē un vairs nekad nav pacēlusies virs ūdens. Kaimiņš pat savu cirvi neatdabūdams, bēdīgs gājis uz mājām. Viņš par savu gadījumu ar ūdens meitu tik teicis: „Tā upe ar saviem iedzīvotājiem ir svēta, tur nedrīkst melot.“ Upe tad ar iesaukta par Svēto upi, vēlāk par Svētupi, kā to vēl tagad sauc.”

22

## Upenu robežakmeņi

Akmeņi atrodas uz Katvaru un Viļķenes pagastu robežas, mežā un ir grūti pieejami.

**23 Limbažu Pilsmuižas zemju 5. robežakmens** atrodas Viļķenes pagasta Āsterē ap 1 km no robežas pagriezienu stūra (pagriežas DR virzienā), mežā. Uz tā ir iekalts krusts. Akmens izmēri: garums – 0,60 m; platums – 0,50 m; augstums – 0,20 m, perimetrs – 1,95 m. Iekaltā krusta izmēri: krusta garums – 19 cm, platums – 16 cm, iekaluma platums – 2,5 cm, iekaluma dziļums – 1,2 cm.

GPS 57° 35' 47,9", 24° 42' 37,5"

**24 Limbažu Pilsmuižas zemju 6. robežakmens** atrodas ap 200 m uz R no 5. robežakmens, izcirtumā tieši uz stigas Viļķenes pagasta Āsterē. Akmens izmēri – garums – 0,65 m, platums – 0,65 m, augstums – 0,20 m, perimetrs – 2 m. Iekaltā krusta izmēri: krusta garums – 15 cm; platums – 14 cm; iekaluma platums – 1–1,5 cm, iekaluma dziļums – 0,5–1 cm.

GPS 57° 35' 48,5", 24° 42' 14,1"

**25 Limbažu Pilsmuižas zemju 7. robežakmens** atrodas ap 200 m DR virzienā no 6. robežakmens izcirtuma otrā malā ap 20 m no meža malas. Ir iekalts krusts. Akmens izmēri: garums – 1,25 m, platums – 0,85 m, augstums – 0,50 m, perimetrs – 3,45 m. Iekaltā krusta izmēri: krusta garums – 20 cm, platums – 16,5 cm, iekaluma platums – 2–3 cm, iekaluma dziļums – 1–1,3 cm.

GPS 57° 35' 45,3", 24° 41' 58,3"



Upenu robežakmeņu topogrāfiskā karte



23



24



25

**Upenu robežakmeņi** Akmeņi atrodas uz Katvaru un Viļķenes pagastu robežas, mežā un ir grūti pieejami.


**1**

**2**

**3**

**1 Limbažu Pilsmuižas zemju 1. robežakmens** atrodas Katvaru pagastā ap 1 km no *Upeniem* ZA Ludiņupītes pamatkrastā, meža ceļa labā pusē, izcirtumā, ap 100 m no meža malas. Uz akmens iekalts gada skaitlis 1759 un krusts ar 2 norobežotiem galiem. Akmens izmēri: garums – 1,10 m, platums – 0,85 m, augstums – 0,20 m, perimetrs – 3,35 m. Ciparu kopējais garums – 37 cm, ciparu augstums – 13 cm; ciparu iekaluma platums – 1–1,2 cm, ciparu iekaluma dziļums – 5–7 mm. Iekaltā krusta izmēri: garums – 23 cm, platums – 14 cm, iekaluma platums – 1,3–1,8 cm, iekaluma dziļums – 1 cm.  
GPS 57° 35' 37", 24° 43' 55"

**2 Limbažu Pilsmuižas zemju 2. robežakmens** atrodas ap 150 m ZA no 1. robežakmens, izcirtumā, meža ceļa labā pusē Katvaru pagastā. Tas ir izkustināts no savas vietas. Ir iekalts krusts. Akmens izmēri: garums – 1 m, platums – 0,70 m, augstums – 0,50 m, perimetrs – 2,70 m. Iekaltā krusta izmēri: krusta garums – 17 cm, platums – 11 cm. Iekaluma dziļums – 0,5–1 cm, iekaluma platums – 1–1,2 cm.  
GPS 57° 35' 40,7", 24° 43' 54"

**3 Limbažu Pilsmuižas zemju 3. robežakmens** atrodas uz Katvaru un Viļķenes pagastu robežas ap 100 m uz ZA no 2. robežakmens meža ceļa malā, izcirtuma un meža stūrī, stigas galā. Akmeni vienā galā iekalts krusts. Akmens izmēri: garums – 1,5 m, platums – 0,80 m, augstums – 0,40 m, perimetrs – 3,70 m. Iekaltā krusta izmēri: garums – 17 cm, platums – 15 cm, iekaluma platums – 1,2–2 cm, iekaluma dziļums – 1,2 cm.  
GPS 57° 35' 46", 24° 43' 50"


**4**

**4 Limbažu Pilsmuižas zemju 4. robežakmens** atrodas R virzienā uz Katvaru un Viļķenes pagastu robežas, izcirtumā. Robežakmens ir izkustināts no savas vietas. Uz tā iekalts krusts. Akmens izmēri: garums – 0,85 m, platums – 0,50 m, augstums – 0,80 m, perimetrs – 2,40 m. Iekaltā krusta izmēri: garums – 17 cm; platums – 14 cm; iekaluma platums – 1,2–2 cm; iekaluma dziļums – 1,2 cm.  
GPS 57° 35' 47,4", 24° 43' 17,2"



**5 Noru dižakmens.** Atrodas starp *Kaiju* un *Noru* mājām ceļa kreisajā pusē bērzu birzs malā. Šis vietējās nozīmes dižakmens te novietots meliorācijas darbu laikā. Akmens ir trīsstūra formas. Tā izmēri: augstums – 2,40 m, garums – 3,25 m, platums – 1,60 m, apkārtmērs pie pamata – 7 m un tilpums 5 m<sup>3</sup>.

57° 37' 29", 24° 53' 33"



**6 Katvaru Avotlejas avots** atrodas netālu no *Puriņu* mājām, mežā, ejot pa taku, aptuveni 300 m no mājām. Muižas laikos no šī avota uz Katvaru muižu vests ūdens kafijai. Tur bijis pat ceļš līdz pašam avotam, pa kuru braukts ar zirgu. Senāk ap avotu bijis ozolkoka grods, tagad – metāla muca ar vāku.

57° 32' 41,6", 24° 47' 2,19"

**7 Aspazijas akmens** atrodas Ķaukuļu gravā, gleznainā apvidū, kur uzstādīnāts ezeriņš un izkopta ozolu audze. Gravas malā atradās *Ķaukuļu* mājas, kur 1892.–1893. gadā Rikveilu ģimenē par mājskolotāju strādājusi dzejniece Aspazija. Viņa brīvos brīžus labprāt pavadījusi, sēdējama laivā vai uz akmens ezeriņa malā. Te sacerēts dzejolis "Mēness starus stīgo". Ķaukuļu grava ir privātīpašums.

57° 35' 40,7", 24° 46' 42,6"

**8 Pipeskalna akmens** atrodas 119 m.v.j.l. kalna virsotnē netālu no *Salu* mājām, blakus lielai ievai. Tas ir vietējās nozīmes dižakmens. Akmens izmēri: platums – 3 m, garums – 3,50 m, augstums – 1,05 m, apkārtmērs – 10,35 m un tilpums – 5,25 m<sup>3</sup>. Akmens atrodas privātīpašumā.

57° 36' 58,4", 24° 53' 46,3"

**9 Muižkalnu Māras akmens.** Apmēram 300 m uz D no *Muižkalnu* mājām izcirtumā, tikko saredzama bijušā meža ceļa malā atrodas apaļš akmens. Tā izmēri: 0,9x1,2x0,5 m, akmens virsotnē iekalta blodveida iedobe. Tās diametrs 35 – 40 cm, bet dziļums 4–6 cm. Muižkalnu saimnieks šo akmeni nosaucis par Māras akmeni. Ap to 3 – 4 m attālumā redzami vēl citi akmeņi, kas atrodas atstāts cits no cita un veido it kā riņķi. Iespējams, senāk tur varētu būt bijusi kulta vieta. Pašlaik šis akmens izcirtuma jaunaudzē atrodams diezgan grūti.

57° 33' 22,2", 24° 46' 25,8"



## Muižkalnu robežakmeņi

Pie *Muižkalnu* mājām atrodas 10 robežakmeņi, kas kādreiz iezīmējuši jau 17. gs. nosprausto robežu starp bijušajām Tiegažu un Katvaru muižām. Pirmie 4 robežakmeņi atrodas pie mājas – pārējie mežā un tie ir grūti pieejami.



**10** *Muižkalnu 1. robežakmens* atrodas apmēram 40 m uz A no mājām. Uz tā rūpīgi un dziļi iekalta robežas zīme. Akmens izmēri: 1,45 x 1,35 x 0,70 m.  
GPS 57° 33' 37,2", 24° 46' 29"



**11** *Muižkalnu 2. robežakmens* meklējams apmēram 20 m uz DR no 1. robežakmens un tas atrodas robežas lūzuma vietā mājas priekšā pļavā arī ap 40 m no mājām. Akmens izmēri: 0,65 x 0,55 x 0,35 m un virs zemes 15 cm. Tas ir pelēkā krāsā, maz nosūņojis.  
GPS 57° 33' 38", 24° 46' 30,4"

**12** *Muižkalnu 3. robežakmens* atrodas apmēram 57 m uz DA no otrā robežakmens. Tajā dziļi, reljefi iekalta zīme putna veidā, līdzīgi kā uz 2. akmeņa. Akmens izmēri: 0,90 x 0,65 x 0,30 m.  
GPS 57° 33' 40,8", 24° 46' 29,2"



**13** *Muižkalnu 4. robežakmens* šis akmens neatrodas savā sākotnējā vietā. Tas, arot, izkustināts no vietas un tagad atrodas ap 6 m no ceļa malas R pusē. Akmens izmēri: 0,50 x 0,60 x 0,30 m.  
GPS 57° 33' 41,4", 24° 46' 30"

**14** *Muižkalnu 5. robežakmens* atrodas mežmalā 4 m no ozola ceļa kreisā pusē pirms *Muižkalnu* mājām. Akmens izmēri: 0,55 x 0,55 x 0,10 m un perimetrs – 1,70 m.  
GPS 57° 33' 47,4", 24° 46' 34,6"

**15** *Muižkalnu 6. robežakmens* atrodas ap 225 m no iepriekšējā mežā lapu koku jaunaudzē. Akmens izmēri: 1,0 x 1,1 x 0,25 m un akmens ir plakans ar līdzenu virsmu un pamatīgi iekaltu zīmi.  
GPS 57° 33' 53,3", 24° 46' 42,2"

**16** *Muižkalnu 7. robežakmens* atrodas uz A ap 92 m no iepriekšējā robežakmens izcirtuma stūrī. Akmens izmēri: 0,90 x 0,65 x 0,10 m un tā apkārtmērs – 2,45 m.  
GPS 57° 33' 53,8", 24° 46' 47,1"





**17 Muižkalnu 8. robežakmens**

meklējams 109 m no iepriekšējā 60° virzienā otrā izcirtuma stūrī. Akmens ir gaišpelēks un tā izmēri: 0,80 x 0,70 x 0,20 m ar krustveida zīmi. (Neizdevās uzņemt koordinātes, jo robežakmenim pārkrituši koki pēc kādas vētras.)

**18 Muižkalnu 9. robežakmens** atrodas 82 m no iepriekšējā akmens ap 20 m no mežmalas kupicas vidū. Akmens izmēri: 0,80 x 0,60 x 0,10 m. Zīme dziļi iekalta virsmā.

GPS 57° 33' 56,4", 24° 46' 57,9"

**19 Muižkalnu 10. robežakmens** atrodas krustakmeņu virknes galā, otrpus uzkalnam ar izcirtumu, 210 m no 9. robežakmens. Tas ir paliels akmens ar izmēriem:

1,35 x 1,20 x 0,30 m un apkārtmēru – 3,90 m.  
GPS 57° 33' 55,5", 24° 47' 10,1"



## *Kas ir dižakmeņi?*

Tie ir ļoti lieli laukakmeņi, kuru virszemes tilpums sasniedz vai pārsniedz 10 kubikmetru. Vietējās nozīmes dižakmeņi ir tie akmeņi, kas lielāki par 7 kubikmetriem.

## *Kādi akmeņi jāaizsargā?*

1. Visi akmeņi, kas nes kādas latviešu mitoloģiskās dievības vai gara vārdu (Māra, svētmeita, Pērkons, Jānis, Ūsiņš, Jumis, skroderis, pūķis, ragana, vadātājs, velna māte, vilkacis, vilks, burvis, burtnieks, spoks utt.) neatkarīgi no šo akmeņu izmēriem.
2. Bedrīšakmeņi – vieni no visnenākajiem kulta (godināmajiem) akmeņiem. Pagaidām Latvijā apzināts vairāk nekā 70 šādu unikālu tālās vēstures akmeņu.
3. Bļodakmeņi – paši jaunākie kultakmeņi, kas izkalti apļa formā kā lieli dzirnakmeņi, kam vidū izveidota liela apaļa iedobe kā mutes bļoda.
4. Kusakmeņi – neregulāras formas akmeņi ar plakānu virsmu, kuros iekaltas dziļas elipsoīda formā izslīpētas iedobes 15–25 cm diametrā.
5. Muldakmeņi – kultakmeņi ar iekaltām vai dabīgas izcelsmes dažāda lieluma muldām, kurā var sakrāties no debesīm nākošais svētais, dziedinošais ūdens.
6. Akmeņi, par kuriem ir teikas un nostāsti.
7. Senie robežakmeņi ar iekaltiem gadskaitļiem un/vai robežu zīmēm.
8. Senie krustakmeņi – akmeņi ar dažāda veida krustiem no viduslaiku kapsētām vai savrupiem apbedījumiem.
9. Akmeņi ar seniem tekstu iekalumiem.
10. Senie saimnieciskās darbības akmeņi – graudberži, vergu bļodas, akmens siles, kaltie dzirnakmeņi, kvadri – seno būvju akmens detaļas, akmens galdi, akmens lodes.
11. Visi akmeņi (neatkarīgi no to lieluma), kas atrodas jūras piekrastē ūdenī un pludmalē un 300 m no krasta.
12. Akmeņi ar ledāja atstātajām skrāpējuma pēdām.

## *Kā jāmēra akmeņi?*

- Akmens apkārtmērs pie zemes vai lielākais apkārtmērs, ja tas ir augstāk;
- akmens garums un platums;
- ja akmens atrodas slīpumā, jāmēra augstums kalna un lejas pusē;
- ja dižakmens ir labi noapaļots un tā forma atgādina sienu gubu vai maizes klaipu, akmens virszemes tilpumu var aprēķināt pēc formulas: garuma, platuma un augstuma reizinājums dalīts ar divi. Ja akmenim ir cita sarežģīta forma, jāveic nepieciešamās korekcijas;
- ja zemes virsma ap akmeni ir nevienāda, jāizdara pēc iespējas vairāk augstuma mērījumu un jānosaka vidējais, mērījumu rezultātu summu dalot ar mērījumu skaitu.



D. Čakste pie Upleju akmens Vidrižu pagastā

Uz 1. vāka: Aspazijas akmens Ķaukuļu gravā, Katvaru pagastā

Daina Čakste neapšaubāmi ir aktīvākā un sekmīgākā novadpētniece bijušā Limbažu rajona teritorijā. Viņa labi pārzina dažādus dabas un kultūrvēsturiskos objektus un ik pa laikam atrod arī jaunus, pētniekiem līdz tam nezināmus. Atradumu vidū bijuši gan dažādi robežakmeņi, gan citi lieli un vēsturiski vērtīgi akmeņi, tāpat cita veida objekti, kas līdz šim nav bijuši pamanīti. Droši vien arī šī grāmatiņa nav pētījumu un atradumu galapunkts, un sekos vēl kādi atklājumi. Priecē arī mūsu sekmīgā daudzu gadu sadarbība ar autori Vidzemes ziemeļrietumu daļas dabas un senatnes izziņāšanā.

**Andris Grīnbergs,**  
dabas un vēstures pētnieks,  
Latvijas Petroglifu centra vadītājs

Sadarbība ar Dainu ilgst jau desmit gadus, jo 2005. gadā Daina bija viena no pirmajām, kura atsaucās aicinājumam Ziemeļvidzemes biosfēras rezervātā vērot un piefiksēt norises dabā. No Dainas katru gadu esmu saņēmusi datus par sikspārņiem, dižkokiem, Sosnovska latvāņiem, orhidejām, baltajiem stārķiem, gājputniem un alejām. Iegūtie rezultāti veicina labāku izpratni par izmaiņām dabā. Īpaši nozīmīgi ir dati par dižkokiem un kultūrvēsturiskajiem objektiem Limbažu apkaimē.

**Inta Soma,**  
Dabas aizsardzības pārvaldes  
Dabas izglītības centra "Ziemeļvidzeme" vadītāja



Materiāla izdošanu finansē:  
Limbažu novada tūrisma informācijas centrs  
Limbažu novada pašvaldība  
2015

Foto un teksts: Daina Čakste  
Korektūra: Una Medne  
Dizains: dizaina studija „Autos”  
Iespiests: SIA "Latgales Druka"

ISBN 978-9934-14-490-5



9 789934 144905